

Paigaldusjuhend

Teave alumiinium komposiitplaatide paigaldamiseks

Tootjatehas soovib paigaldada alumiinium komposiitplaate alljärgnevalt:

1. Maksimaalne ladustusperiood on 8 kuud. Üksteise peale võib panna kuni 7 alust, mida tuleb ilmastiku mõjude eest kaitsta.
2. Enne töö alustamist kontrollitakse olemasolevad tugikonstruktsioonid üle. Soojustus paigaldatakse enne vertikaalprofiile. Soovitame jäiku vetthülgavaid tulekindlaid soojustusplaate.
3. Tasase süsteemi tagamiseks paigaldatakse alusraamid täiesti tasapinnaliselt. Enne kassettide paigaldamist katsetatakse tugikonstruktsiooni stabiilsuse ja kandevõime tagamiseks, kas tugikonstruktsioonist on võimalik klambreid välja tõmmata. Enne kassettide paigaldamist peab ehitaja kontrollima tugikonstruktsiooni nõuetekohasust.
4. Klambrid kinnitatakse tugikonstruktsiooni külge isekeermestavate kruvide ja eelpool kirjeldatud läbivate poltidega. Vertikaalprofiilide kinnitusavad tehakse suuremaks, et kinnitusklambrid saaks soojuspaisumise ja -kahanemise mõjul liikuda.
5. Paneeli või kasseti paigaldamise ajal tuleb jälgida tähelepanelikult nooltega kaitsekilele ja paneeli alaküljele trükitud paneelide suunda. Paigaldamise järel eemaldatakse UV-kiirguse ja ilmastikuga kokkupuute tagajärjel tekkivate kahjustuste vastane kaitsekile.
6. Plaatide vahe - min 6mm

NB!

Plaadi keskel või väiksematel plaatidel ühes, pikemas ääres peab olema üks fikseeritud kinnitus plaadi kohta, ülejäänud kõik liikuvad kinnitused.

Kasutatavate neetide diameeter min 4,8mm

Fikseeritud kinnituse puhul puurava läbimõõt vastavalt needi diameetrile

Liikuva kinnituse puhul on puurava diameeter 8,0mm, 4,8-5,2mm needi puhul, suurema needi kasutamisel suureneb proportsionaaselt puurava diameeter (needi ja augu vahe peab jääma 2,5-3,5mm vahele)

Plaadi kinnitamisel tuleb kinnitusvahendi alt kaitseteip eelnevalt eemaldada.

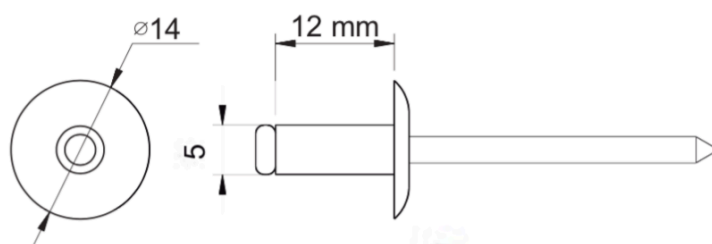
Paneeli tööriistaga kokkupuutuv ja vormile toetuv piirkond kaetakse kahjustuste vältimiseks kinni.

Juhul, kui tellimused tarnitakse mitmes osas, võib esineda toonierinevusi (erinevad tootepartiid).

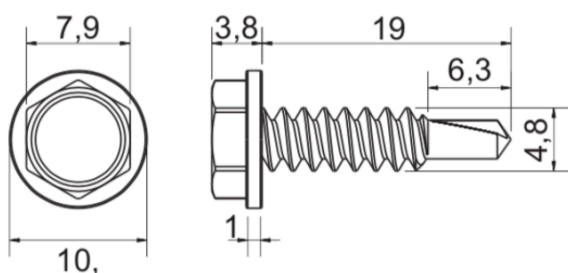
Metallpindadega (kattega) plaadid: anodeeritud, natura-alumiiniumiga, tsingiga plaatidel võib esineda kerged toonierinevusi.

Metallik-värvide puhul võib esineda kergeid visuaalseid erinevusi, mis aga ei mõjuta toote lõppkvaliteeti.

Neet ISO 15977 Ø5x12 mm A1A/A2 ($d_k = 14$ mm)



Isepuuriv kruvi ISO 15480 Ø4,8x19 mm A2/50
Tuntud ka kui DIN 7504-K



Painutamine

Freesimise liigid

- ▶ $\leq 90^\circ$ võrra painutatakse paneeli tööriistadega, mille lõikenurk tekitab 90° puhul täiusliku voltimiskoha.
- ▶ 90° kuni 180° painutatakse paneeli tööriistadega, mille lõikenurk võimaldab moodustada kliendi soovi kohase voltimisnurka.
- ▶ Soovitud pikkuse saamiseks peab voltimiskoht jääma freesimissoone põhja keskele, nagu on allpool näidatud.
- ▶ Freesida tuleb paneeli tagaküljelt, kilega kaetud pinna vastasküljelt.

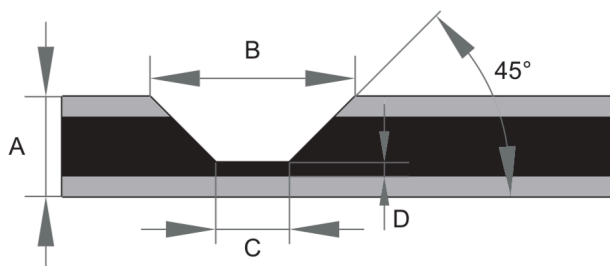
A [mm]: 4 / 5 / 6

B [mm]: $\approx 9,3$ / $\approx 11,3$ / $\approx 13,3$

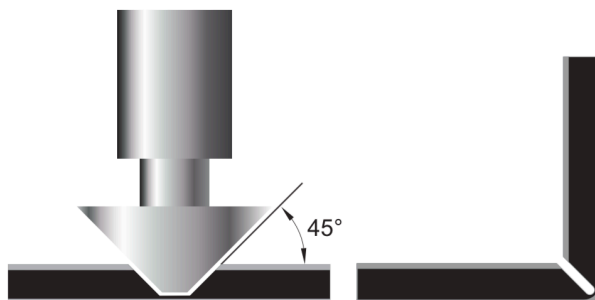
C [mm]: $\approx 2,7$

D* [mm]: 0,2

D: Polüetüleen või mineraalne FR*



90° võrra painutamine



Ladustamise - ja hooldusjuhend

Teave alumiinium komposiitplaatide hooldamiseks

Ärge teostage plaatide puhastamist päikese soojendatud pinnal (+40 C või rohkem), sest see võib põhjustada pinnal värvitooni muutusi.

1. Pinda puhastada kas käsitsi või madalasurelise pesuriga (maksimumrõhk 50 baari), vältides pinda kriimustavaid materjale (liim, tolm...), suunaga ülalt-allapoole.
2. Kasuta neutraalset, pehmet pesuvahendit (neutraalne seep (pH 6–7), pesupulbrit või -vedelikku (max 10%)) ja vett.
3. Pesurežiimimiga peab kaasnema loputamine puhta veega, et tagada pesuvahendi jääkide eemaldamine.
4. Pind pesta puhta veega, millele võib lisada vedelat vaha (st autovaha).
5. Pind kuivatatakse mitteabasiivse materjaliga ja pühitakse lõpuks kuiva pehme puuvillase lapiga üle

Vältige orgaanilisi lahusteid, happeid ning aluselisi ja kloori sisaldavaid tooteid. Tugevalt abasiivsed vahendid, kõvad harjad ja kuivalt hõõrumine võivad pinnakatet kahjustada.

Grafiti puhastamine:

Roostevaba terast saab hõlpsasti puhastada tavalise värvilahustiga. Lahusti kantakse peale mitteabasiivse vahendiga nagu pehme käsna, nahast või puuvillasest kangast lapiga. Lahustijääkide pinnalt eemaldamiseks pühitakse need kohe pärast puhastamist atsetooniga üle. Pind uhitakse rohke veega üle ja kuivatatakse.

Sõrmejälgede või muu sarnase puhastamine:

Sõrmejäljed saab ära atsetooniga immutatud mitteabasiivse materjaliga nagu pehme käsna, nahast või puuvillasest kangast lapiga. Seejärel pestakse pind rohke veega ja kuivatatakse mitteabasiivse materjali või puuvillase lapiga.



FixFas OÜ
fixfas.eu
info@fixfas.eu